



Avril 2020- n°2020 – 052

Infos rapides

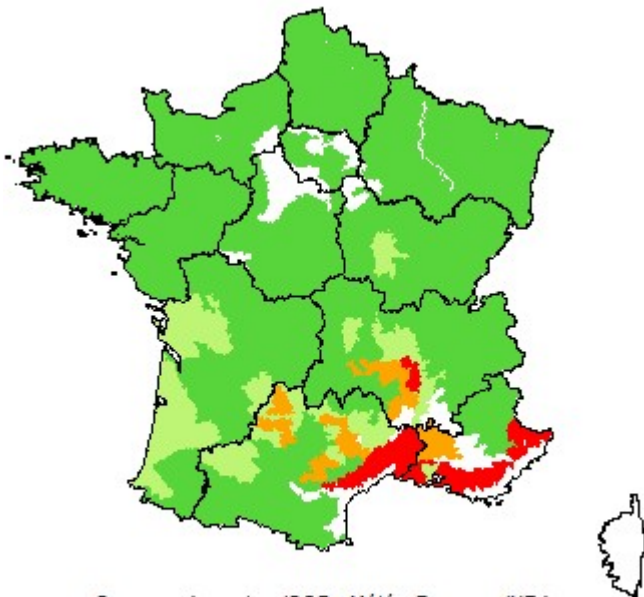
Prairies permanentes productives vues par ISOP - 1/7

Une pousse d'herbe excédentaire en début de campagne 2020

En avril 2020, la production cumulée des prairies permanentes est largement excédentaire (+ 46 %) par rapport à la pousse de référence (1989-2018) de la même période. Cet excédent concerne 83 % des régions fourragères. Il est particulièrement homogène sur la moitié nord du territoire, plus contrasté dans les régions du sud.

Indicateur de rendement des prairies permanentes, par régions fourragères, au 20 avril 2020

Toutes les grandes régions fourragères sont excédentaires



Source : Agreste - ISOP - Météo-France - INRA

L'indicateur de rendement des prairies permanentes ISOP, à une date donnée, est égal au rapport entre la pousse cumulée à cette date depuis le début de l'année et la pousse cumulée à la même date calculée sur la période de référence 1989-2018.

La légende des graphiques et cartes présentant des ratios de pousse cumulée par rapport à une valeur de référence, correspond aux classes suivantes :

- Déficit important : 75 % et moins ;
- Déficit faible : de plus de 75 % à 90 % ;
- Normale : de plus de 90 % à 110 % ;
- Excédent : plus de 110 %.

Bilan de campagne

Les faits marquants

Une pousse excédentaire en ce début de campagne 2020

Avec un indicateur ISOP établi à 146 au 20 avril 2020, la pousse cumulée des prairies permanentes est largement excédentaire sur l'ensemble du pays. La part de pousse réalisée à cette date représente 32 % de la pousse annuelle de référence contre seulement 23 % à la même date pour la période de référence (1989-2018).

La production est excédentaire sur toute la moitié nord du territoire, plus contrastée sur la moitié sud.

Près de 60 % des régions présentent un indicateur ISOP supérieur à la moyenne nationale, la région Grand-Est étant la plus remarquable (ISOP à 179). Avec une forte pousse en avril, les régions Pays de la

Loire et Centre-Val de Loire ont atteint respectivement 47 % et 43 % de la pousse annuelle de référence.

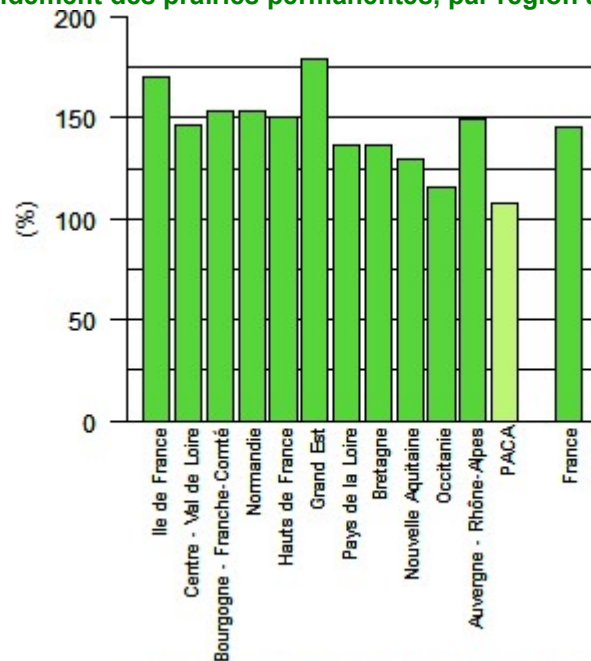
Au sud, les régions Occitanie et PACA présentent localement des situations plus contrastées. Malgré une pousse cumulée excédentaire (ISOP à 116) pour la première et normale (ISOP à 108) pour la seconde, certaines régions fourragères du pourtour méditerranéen et du nord de l'Occitanie sont déficitaires (indice ISOP de 75 % et moins et indice ISOP de 75 % à 90 % selon les zones).

Ce début de campagne favorable est marqué par un excédent de production pour 83 % des régions fourragères.

Les indicateurs

Une production cumulée excédentaire dans toutes les régions excepté en PACA

Indicateur de rendement des prairies permanentes, par région administrative, au 20 avril 2020

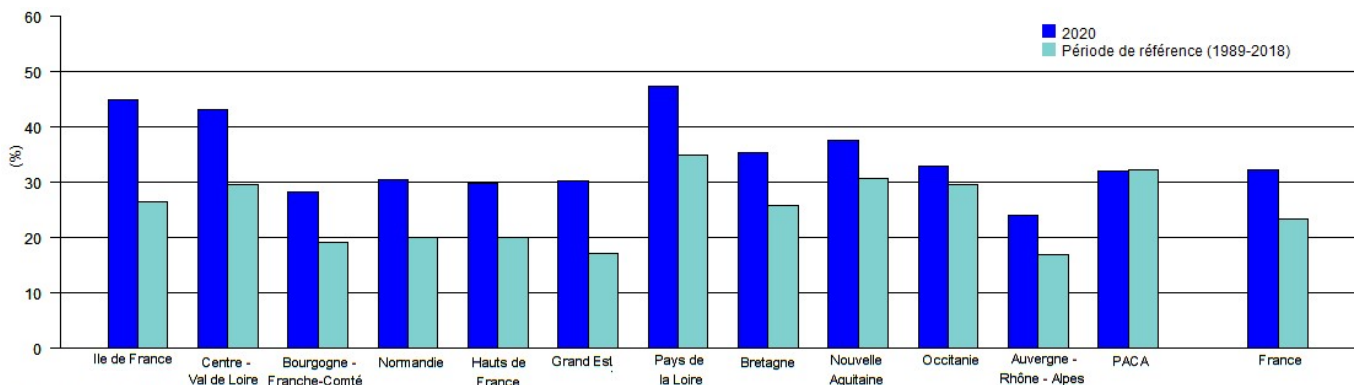


Source : Agreste - ISOP - Météo-France - INRA

Mise en perspective

Au 20 avril 2020, le taux annuel de réalisation de la pousse d'herbe, au niveau national, est supérieur de 9 points à celui de la période de référence

L'avancée de la pousse* au 20 avril 2020



Source : Agreste - ISOP - Météo-France - INRA

*Pousse cumulée en avril, depuis le début de la campagne, en % de la pousse annuelle de référence

Méthodologie

Le système ISOP - Informations et suivi objectif des prairies - fournit des estimations de rendement des prairies temporaires et permanentes productives à l'échelle de la région fourragère à partir d'un modèle de simulation (STICS-Prairies). Il est opérationnel sur la France métropolitaine, hors pourtour méditerranéen et petite couronne parisienne.

Le système ISOP calcule les quantités de matière sèche cumulée par hectare au pas de temps journalier sur 228 régions fourragères au total. Les simulations sont effectuées lorsqu'un type de prairies donné – permanentes ou temporaires - couvre plus de 7 000 hectares par région fourragère et 2 000 hectares pour les départements du pourtour méditerranéen. Les prairies productives situées au-dessus de 1 000 mètres peuvent parfois être moins bien représentées à l'échelle des régions fourragères. Le système ne simule pas l'état des sols, ni les inondations, quelles que soient leur durée et leurs causes. Ainsi, la production estimée, en fonction des conditions pédo-climatiques locales, n'est pas forcément exploitable en totalité.

Les résultats de simulation sont extraits au 20 de chaque mois par région fourragère, entre mars et octobre, sous forme d'un rapport à la normale correspondant à la moyenne calculée sur la période 1989-2018.

ISOP est le fruit d'une étroite collaboration entre Météo-France, l'INRAE et le SSP.

Cet Infos rapides ne traite que des résultats des prairies permanentes productives.

Pour en savoir plus

« Informations et Suivi Objectif des Prairies – guide d'utilisation », Chiffres et Données Agriculture n°134, mars 2001.

« Les prairies en 1998 », Chiffres et Données Agriculture n°128, décembre 2000.

Toutes les séries conjoncturelles publiées pour le thème de cette Infos Rapides sont présentes dans l'espace « Données en ligne » du site Internet de la statistique agricole :

www.agreste.agriculture.gouv.fr

On y trouve notamment :

- les données historiques (jusqu'à N-1) concernant la production et les surfaces des prairies dans la rubrique « Statistique Agricole Annuelle ».
- pour l'année N, les données sur les grandes cultures, y compris le maïs fourrage, dans la rubrique « conjoncture agricole » sous le thème « Grandes cultures et fourrages » .



Agreste : la statistique agricole

Ministère de l'Agriculture et de l'Alimentation
Secrétariat Général
SERVICE DE LA STATISTIQUE ET DE LA PROSPECTIVE
3 rue Barbet de Jouy - 75349 Paris 07 SP
Site Internet : www.agreste.agriculture.gouv.fr

Directrice de la publication : Corinne Prost
Rédacteur : Sabine Lombard
Composition : SSP
Dépôt légal : à parution

© Agreste 2020

Cette publication est disponible à parution sur le site Internet de la statistique agricole
<http://www.agreste.agriculture.gouv.fr> (dans la rubrique Conjoncture)